

LE SERVICE DE VEILLE PHYTOSANITAIRE

Lutte intégrée : Avertissement no 4

9 juin 2020

À SURVEILLER CETTE SEMAINE

INSECTES ET ACARIENS

- La tordeuse des bourgeons de l'épinette
- Le criocère du lis
- Les pucerons
- La cicadelle

MALADIES ET AUTRES

- Le botrytis dans les pivoines
- La fusariose dans le basilic

PORTER ATTENTION À

- La livrée d'Amérique retrouvée en petite quantité
- Début de blanc sur amélanchier, physocarpe et autres ligneux
- Punaises ternes adultes
- Hannetons communs adultes partout
- Chenille épineuse de l'orme à Québec
- Hyponomeute dans pommetiers à Québec
- Larves de charançons de la racine du fraisier dans conifères

La tordeuse des bourgeons de l'épinette (*Choristoneura fumiferana*)

Bien qu'il s'agisse d'un insecte qu'on retrouve plutôt dans le milieu forestier dans certaines régions du Québec, la tordeuse affecte plusieurs espèces ornementales. Les infestations causées par cet insecte dans nos forêts furent parfois légendaires. Il semble que sa présence est maintenant forte dans la région de l'Abitibi, Bas-Saint-Laurent, Beauce, Nord-du-Québec, Québec et ailleurs dans la province. Il faut être vigilant, car après 4 ans de dommages sévères sur un arbre, ces derniers peuvent en mourir.

Sujets pouvant être atteints

- Épinettes du Colorado et ses cultivars
- Épinette blanche et ses cultivars
- Épinette de Norvège et ses cultivars
- Tous les sapins et particulièrement le baumier

Description des dommages

La tordeuse des bourgeons de l'épinette est une chenille au dos brun foncé tacheté de jaune. À maturité, elle mesure de 20 à 30 mm de long. La chenille broute la pousse de l'année. Lorsque le nombre est très élevé, toute la nouvelle croissance sur un arbre peut être dévorée. Lorsqu'un arbre est fortement atteint plusieurs années d'affilée, il finit par mourir. Sur les épinettes du Colorado, les dommages causent souvent une déformation de l'arbre avec le temps plutôt que la mort de ceux-ci. Bien qu'on parle de tordeuse des bourgeons de l'épinette, cette dernière affecte beaucoup plus les sapins baumiers que les épinettes.



Présence d'un petit trou à l'extrémité des jeunes pousses.

Photo : IQDHO

- La nouvelle croissance est recourbée et atrophiée. À l'endos, on voit les aiguilles broutées et aussi des lésions.
- Les jeunes pousses atteintes montrent un petit trou à leur extrémité au début du développement de la chenille.
- Avec le temps, la chenille broute partiellement ou totalement la pousse de l'année.
- Sur les épinettes, le petit capuchon brun qui tombe normalement lors de l'émergence des pousses reste sur place plus longtemps qu'à l'accoutumée.

AQCHO
JARDINERIES • FLEURISTES • FOURNISSEURS

ASHOQ

IQDHO
LE CENTRE D'EXPERTISE
EN HORTICULTURE
ORNAMENTALE DU QUÉBEC

Dépistage

- Regarder attentivement à l'endos des pousses anormalement recourbées pour voir les aiguilles broutées et les larves qui se cachent à l'intérieur des aiguilles.
- Aux endroits où les petits capuchons bruns qui recouvrent les pousses en développement restent sur place trop longtemps, retirer ces derniers afin de voir s'il n'y a pas une larve qui se cache sous ceux-ci dans la jeune pousse. On peut aussi y voir un petit trou foré par la larve. En écartant les jeunes aiguilles près du trou, on finit par trouver la larve.

Solutions et interventions

Biologique	Utiliser un produit à base de <i>Bacillus thuringiensis kurstaki</i> (Btk) lorsque les chenilles sont actives. Bien recouvrir et ne pas faire le traitement en plein soleil.
Domestiques	Le End-All et le Trounce fonctionnent bien contre ces chenilles.
Commerciales	Aux endroits où c'est possible de les appliquer, utiliser un produit à base de perméthrine (Pounce 384 EC) ou malathion (Malathion 85E).



Fiche complète disponible sur le site suivant
<http://ashoq.ca/fr/medias/insectes-et-maladies/>

Le criocère du lis (*Lilioceris lili*)

Le criocère du lis semblait plutôt tranquille cette année. Ce magnifique coléoptère de couleur rouge est maintenant à l'œuvre dans plusieurs régions du Québec. Une fois que vous en avez à un endroit, ne soyez pas surpris de le revoir tant qu'il y aura des lis sur place. Les larves répugnantes et les adultes font des dommages sur les lis et les fritillaires.

Solutions et interventions

Mécaniques	Ramasser les adultes tôt le matin. Aussitôt dérangés, ils se laissent tomber au sol.
Domestiques	Le End-All et le Trounce fonctionnent bien contre les criocères aux stades adultes et larvaires. Il faut répéter au besoin.
Commerciales	Aux endroits où c'est possible de les appliquer, utiliser un produit à base de pyrèthrine (Pounce 384 EC) ou malathion (Malathion 85E).



Criocère adulte

Photo : IQDHO



Fiche complète disponible sur le site suivant
<http://ashoq.ca/fr/medias/insectes-et-maladies/>

Les cicadelles

Les cicadelles sont déjà présentes sur les rosiers, chênes et autres plantes. Il existe plusieurs types de cicadelles qui font des dommages sur les plantes. La cicadelle se tient souvent sous le feuillage surtout le long des nervures. Leur présence en grand nombre peut causer une atrophie des tiges et un arrêt de croissance. Les arbres fruitiers, caraganiers, chênes, érables, rosiers et plusieurs autres plantes peuvent être affectés.

Solutions et interventions

Domestiques	Le End-All et le Trounce fonctionnent bien contre les cicadelles. Il faut répéter au besoin et bien atteindre l'endos des feuilles.
Commerciales	Les produits suivants sont homologués contre ces insectes : Sevin T&O (carbaryl), Malathion (malathion), Doktor Doom (pyréthrines, butoxyde de pipéronyle).



Photo : IQDHO

Dommages de cicadelles sur le feuillage d'un rosier



Fiche complète disponible sur le site suivant
<http://ashoq.ca/fr/medias/insectes-et-maladies/>

Le fusariose du basilic (*Fusarium oxysporum* ssp. *basilici*)

Le basilic est une plante aromatique très populaire, mais il n'est pas toujours simple de le cultiver. Le champignon du fusariose se manifeste par le développement de chancres brun foncé sur les tiges. Les chancres finissent par encercler la tige et celle-ci fane et s'affaisse, car ce champignon pathogène entrave la diffusion de l'eau en obstruant les vaisseaux du xylème de la plante. Le basilic à grandes feuilles y est particulièrement sensible.

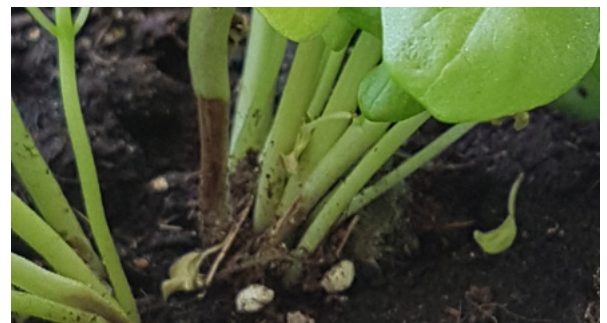


Photo : IQDHO

Tiges de basilic infectées par le fusariose

Solutions et interventions

Préventives	<ul style="list-style-type: none"> • Sélectionner des cultivars tolérants ou résistants à la maladie. Le basilic citron et le basilic mauve sont de bons choix. • Éviter les stress aux plantes. • Éviter de blesser les racines lors de la transplantation. • Éviter de mouiller le feuillage. Le champignon se disperse par les éclaboussures d'eau lors de l'arrosage. • Maintenir une bonne circulation d'air entre les plants.
Mécaniques	<ul style="list-style-type: none"> • Détruire les plants atteints. • Désinfecter les pots.

Les pucerons dans les plantes ligneuses

De nombreux cas de pucerons ont été dépistés dans plusieurs espèces d'arbres. Les principales plantes où ce ravageur a été observé sont les chênes et les tilleuls.

Les principaux symptômes sont la déformation des jeunes pousses, la décoloration et l'enroulement des feuilles ainsi que la présence d'insectes sur la face inférieure des jeunes feuilles. Lors de fortes infestations en milieu urbain, le miellat (liquide sucré) peut se retrouver sur les autos, les trottoirs et autres objets. Plusieurs espèces de pucerons peuvent produire ce liquide sucré qui rend les feuilles et les surfaces collantes.



Photo : IQDHO

Colonie de pucerons sous une feuille

Solutions et interventions

Préventives	Éviter les surfertilisations en azote, car les plantes sont plus susceptibles alors d'être attaquées par des pucerons.
Mécaniques	Déloger les pucerons à l'aide d'un fort jet d'eau. Cette opération permettra de briser la pièce buccale de l'insecte essentielle à leur survie. Il peut être nécessaire de répéter le traitement.
Mécaniques	Déloger les pucerons à l'aide d'un fort jet d'eau. Cette opération permettra de briser la pièce buccale de l'insecte essentielle à leur survie. Il peut être nécessaire répéter le traitement.
Commerciales à faible impact	Les insecticides commerciaux qui peuvent être utilisés au besoin sont le Malathion (malathion), Orthene (acéphate), Tristar (acétamipride), Pounce (perméthrine), Endeavor (pymétozine), Kontos (spirotétramate) et autres.
Domestiques	Au jardin, vous pouvez utiliser un des produits suivants : Savon insecticide (sels de potassium d'acides gras), Trounce (sels de potassium d'acides gras et pyréthrine), End-All II (pyréthrine), Terre Verte Bio-Mist, Scotts EcoSense (pyréthrine et butoxyde de pipéronyle).



Pour voir la fiche complète, veuillez consulter le site suivant :
<http://ashoq.ca/fr/medias/insectes-et-maladies/>

LE SERVICE DE VEILLE PHYTOSANITAIRE

AVERTISSEUR DU SVP :

- **Marc Légaré**, DTA, conseiller en pépinière, Institut québécois du développement de l'horticulture ornementale (IQDHO) mlegare@iqdho.com

TEXTE RÉDIGÉ PAR :

- **Marc Légaré**, DTA, conseiller en pépinière, IQDHO mlegare@iqdho.com
- **Brigitte Mongeau**, DTA, conseillère en serres et jardinerie, IQDHO

COLLABORATION :

- **Marylaine de Chantal**, agr., M. Sc., coordonnatrice des activités et mandats spéciaux, IQDHO

AQCHO
 JARDINERIES • FLEURISTES • FOURNISSEURS

ASHOQ

IQDHO
 LE CENTRE D'EXPERTISE
 EN HORTICULTURE
 ORNEMENTALE DU QUÉBEC